

**Průvodce
pro náhradní
rodinnou péči**



Jak na náhradní rodinnou péči

V zájmu každého dítěte je vyrůstat v klidném a harmonickém prostředí své rodiny, právem a povinností rodičů je výchova a péče o děti. Bohužel ne všichni rodiče se chtějí, mohou nebo umí o své děti postarat. Nemůže-li dítě vyrůstat ve vlastní rodině, je na místě hledat optimální formu náhradní výchovy.

K institutům náhradní výchovy patří:

a) ústavní výchova

b) náhradní rodinná výchova

- osvojení
- pěstounská péče
- pěstounská péče na přechodnou dobu
- poručenství
- svěření dítěte do výchovy jiné fyzické osoby než rodiče

Do všech vyjmenovaných forem náhradní výchovy může být dítě umístěno pouze na základě rozhodnutí příslušného soudu.

Ze zákona o rodině vyplývá, že přednost má vždy péče rodinná před péčí ústavní. Proto je v prvořadém zájmu dítěte, které muselo být ze závažných důvodů umístěno do ústavní péče, pokud je to alespoň trochu možné, pokusit se mu nalézt vhodnou náhradní rodinu.

Děti jsou do náhradní rodinné péče – náhradních rodin, umisťovány z ústavních zařízení a zařízení pro děti vyžadující okamžitou pomoc, kam řadíme i tzv. Klokánky. Pouze výjimečně se zde nacházejí skuteční sirotci, kterým oba rodiče zemřeli. V naprosté většině se v dětských domovech, kojeneckých ústavech a dalších zařízeních ocitají tzv. sociálně osiřelé děti, které sice mají matku a otce, nebo alespoň jednoho z rodičů, ale ti se o ně nechtějí, nemohou nebo neumějí starat. Nejspíš neměli ani oni sami dostatečné sociální a rodinné zázemí nebo mohli selhat také kvůli vlastní nevyzrálости, drogové závislosti, alkoholismu, mentální retardaci, závažnému onemocnění, výkonu trestu odnětí svobody, poruchám osobnosti apod. Takoví rodiče buď své děti odložili, anebo jim děti odebral soud.

Opuštěné děti nepoznaly život ve fungující rodině. Odborníky jsou tyto děti označovány jako děti ohrožené, neboť pro svůj další vývoj vyžadují zvýšenou péči a pozornost. Často

byly vážně zanedbávány, někdy i týrány a zneužívány, chybí jim pocit bezpečí blízkého, rodinného prostředí.

K jednotlivým formám náhradní rodinné péče

Osvojení

Osvojení, nebo-li adopce, je forma náhradní rodinné péče o děti tzv. právně volné. Znamená to, že jejich rodiče:

- dali předem souhlas s osvojením svého dítěte bez vztahu k určitým osvojitelům, tento souhlas může být dán nejdříve šest týdnů po narození dítěte, a to osobně přítomnými rodiči (matkou) písemně před soudem nebo před příslušným orgánem sociálně právní ochrany dětí; odvolat souhlas lze pouze do doby, než je dítě umístěno na základě rozhodnutí do péče budoucích osvojitelů,
- soud určil tzv. absolutní nezájem rodičů o dítě, jelikož po dobu nejméně dvou měsíců po narození dítěte neprojevili o dítě žádný zájem, ačkoliv jim v projevení zájmu nebránila závažná překážka,
- soud určil tzv. kvalifikovaný nezájem rodičů o dítě, tzn., že rodiče neprojevili dítě opravdový zájem po dobu nejméně šesti měsíců,
- soud zbavil rodiče rodičovské zodpovědnosti,
- rodiče dítěte zemřeli.

Osvojitelé se stávají rodiči dítěte zapsanými v jeho rodinném listě a mezi osvojiteli a osvojencem vznikají vztahy jako mezi rodiči a dětmi, dítě získává příjmení osvojitele, dítě se plně začleňuje do nové rodiny. Osvojitelé získávají k dítěti rodičovskou zodpovědnost, mají k dítěti vyživovací povinnost. Vztahy dítěte k jeho původním rodičům zanikají.



Pěstounská péče

Do pěstounské péče soud svěruje děti, jejichž výchova nemůže být zajištěna u rodičů. Pěstoun o dítě osobě pečuje a vykonává přiměřeně práva a povinnosti rodičů. Souhlas rodičů se svěřením jejich dítěte do pěstounské péče není třeba,

rozhodující pro umístění dítěte je soudně nařízená ústavní výchova. Pěstounská péče zajišťuje dítěti chybějící rodinné prostředí, vazby dítěte na biologickou rodinu nejsou zpřetrhány. Rodiče zůstávají zákonnými zástupci dítěte, pěstoun má právo zastupovat dítě a spravovat jeho záležitosti v běžných věcech, pro důležitá životní rozhodnutí se žádá souhlas zákonného zástupce dítěte (např. vycestování do zahraničí, operace, volba povolání apod.). Mají-li pěstouni za to, že rozhodnutí zákonných zástupců není v souladu se zájmem dítěte, mohou se domáhat rozhodnutí soudu. Vyživovací povinnost k dítěti svěřenému do pěstounské péče náleží nadále rodičům. Pěstounská péče umožňuje přijetí do rodiny dětem, které nejsou právně volné. Nejčastěji jsou do pěstounské péče umisťovány děti s různými zdravotními či psychomotorickými obtížemi, výchovnými obtížemi, děti starší, početnější sourozenecké skupiny a samozřejmě děti jiného etnika. Většinou jejich výchova vyžaduje zvýšenou péči a pozornost – jde nejčastěji o děti narušené životním stylem svých rodičů. Děti žijící v péči pěstouna mohou být kontaktovány svými biologickými rodiči (pokud soud nestanoví jinak). Pokud jsou rodiče dítěte zbaveni rodičovské zodpovědnosti, pak pěstounská péče probíhá bez účasti biologických rodičů. Pěstounská péče je finančně podporována státem – dávkami pěstounské péče, které jsou upraveny v zákoně o státní sociální podpoře. Pěstounská péče končí zletilostí dítěte, může být také zrušena, ale pouze z důležitých důvodů, a to rozhodnutím soudu; soud pěstounskou péči zruší vždy, požádá-li o to pěstoun.

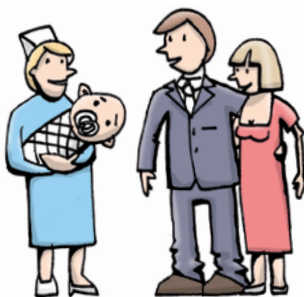
Pěstounská péče na přechodnou dobu

Od 1. 6. 2006 se v systému náhradní rodinné péče objevuje nový institut, kterým je pěstounská péče na přechodnou dobu. Jde o rodinnou, individuální formu péče, státem podporovanou, která bude dětem poskytována po nezbytně nutnou, relativně krátkou dobu. O svěření dítěte do přechodné pěstounské péče rozhoduje výhradně soud na návrh orgánu sociálně právní ochrany dětí. Soud je povinen každé 3 měsíce přezkoumat, zda trvají důvody pro pobyt dítěte u pěstounů po přechodnou dobu. Soud pěstounskou péči na přechodnou dobu zruší z vážných důvodů, nebo jestliže již splnila svůj účel či sami pěstouni o to požádali.

Poručenství

V případě, že rodiče dítěte zemřeli, byli zbaveni rodičovské zodpovědnosti, výkon jejich rodičovské zodpovědnosti byl

pozastaven nebo nemají způsobilost k právním úkonům v plném rozsahu, musí soud dítěti ustanovit poručníka, který je oprávněn nezletilé dítě vychovávat, zastupovat a spravovat jeho majetek místo rodičů. Aby bylo možné považovat poručenství za formu náhradní výchovy, musí být splněna podmínka, že stanovený poručník o dítě osobně pečuje, pak má právo na stejné dávky ze systému státní sociální podpory jako pěstouni. Poručníci nabývají rodičovské zodpovědnosti v téměř celém rozsahu – podstatná rozhodnutí týkající se dítěte schvaluje soud. Poručník je povinen podávat pravidelně soudu zprávy o nezletilém.



Svěření dítěte do péče jiné fyzické osoby než rodiče

Vyžaduje-li to zájem dítěte, může soud svěřit dítě do výchovy jiné fyzické osoby než rodiče, tato osoba musí poskytovat záruku řádné výchovy dítěte. Důvody pro takovéto řešení jsou různé, nejčastěji jde o nemoc rodičů, jejich výkon trestu odnětí svobody či pobyt v cizině. Při výběru vhodné osoby dá soud vždy přednost příbuznému dítěti (v praxi jde nejčastěji o prarodiče dítěte). Soud vždy rozhodne také o rozsahu práva povinnosti k dítěti. Rodiče zůstávají zásadně nadále zákonnými zástupci dítěte.

Zprostředkování osvojení a pěstounské péče

Pokud se týká osvojení a pěstounské péče, pak zákon o sociálně právní ochraně dětí vymezuje přesná pravidla pro jejich zprostředkování. Podstata zprostředkování spočívá ve vyhledávání dětí vhodných k osvojení a pro pěstounskou péči a v nalezení vhodných osvojitelů nebo pěstounů pro tyto děti. Podmínkou pro zprostředkování je podání žádosti fyzické osoby, která má zájem přijmout dítě do osvojení či do pěstounské péče. Tato žádost se podává u obecního úřadu obce s rozšířenou působností podle místa trvalého pobytu žada-

tele. Žádost o zprostředkování může podat občan ČR nebo cizinec, který je hlášen k pobytu na území ČR alespoň 365 dnů. Zprostředkování zajišťují krajské úřady a ministerstvo.



Průběh zprostředkování

Nejprve je třeba ze strany zájemců o náhradní rodinnou péči navštívit obecní úřad obce s rozšířenou působností a jeho příslušný odbor, který má na starost sociální oblast, sociálně právní ochranu dětí a tedy i náhradní rodinnou péči.

Sociální pracovník seznámí žadatele s jednotlivými formami náhradní rodinné péče a celém procesu zprostředkování. Žadatelé obdrží k vyplnění žádost o zařazení do evidence žadatelů o zprostředkování osvojení nebo pěstounské péče, ke které je nutno doložit zákonem požadované doklady. Sociální pracovník si dále vyžádá opis z rejstříku trestů a v dohodnutém termínu navštíví žadatele v jejich domácnosti. Po shromáždění všech podkladů obecní úřad postoupí kopii kompletní spisové dokumentace žadatelů neprodleně krajskému úřadu, který vytváří a vede evidenci dětí a žadatelů a rozhoduje o zařazení žadatelů do této evidence, a to na základě tzv. odborného posouzení. V rámci odborného posouzení žadatelé absolvují psychologické vyšetření a posudkový lékař provede posouzení jejich zdravotního stavu. Odborné posouzení zahrnuje také přípravu žadatelů, která se zaměřuje na specifická témata související s náhradní rodinnou péčí a schopnosti pečovat o přijaté dítě. Součástí odborného posouzení je také zjištění bezúhonnosti žadatelů a stejně důležité je znát názor vlastních dětí, pokud je žadatelé mají. Po vyhodnocení všech skutečností zjištěných v rámci odborného posouzení krajský úřad žadatele rozhodnutím buď zařadí, nebo nezařadí do evidence. V případě negativního rozhodnutí mají žadatelé právo se proti rozhodnutí prostřednictvím orgánu, který rozhodnutí vydal, odvolat k Ministerstvu práce a sociálních věcí.

Krajský úřad pro účely zprostředkování vede rovněž evidenci dětí k osvojení nebo ke svěření do pěstounské péče.

Vytipování vhodných žadatelů – nová rodina

Po vydání rozhodnutí o zařazení do evidence žadatelů o zprostředkování náhradní rodinné péče následuje vlastní zprostředkování osvojení či pěstounské péče. Nastává doba, kdy krajský úřad průběžně hledá vhodné žadatele pro konkrétní děti, které vede ve své evidenci. Nelze určit dobu, do kdy je možné pro určité dítě nalézt vhodné náhradní rodiče. Záleží zejména na žadatelích, jakou mají představu o přijímaném dítěti, na jejich toleranci a otevřenosti, zda jsou ochotni přijmout a pečovat i o dítě se specifickými potřebami (např. dítě s postižením, jiného etnika, závislost biologických rodičů apod.). Zásada je taková, že se hledají vhodné náhradní rodiče pro děti, nikoli naopak, rozhodující je zájem a blaho dítěte. Pokud poradní sbor vytipuje žadatele jako vhodné náhradní rodiče pro konkrétní dítě, zašle žadatelům písemné oznámení o vhodnosti stát se osvojiteli nebo pěstouny, na jehož základě se žadatelé mohou s dítětem během 30 dní seznámit. Jestliže se následně žadatelé rozhodnou dítě přijmout do své péče, požádají příslušný obecní úřad o vydání rozhodnutí o svěřeni dítěte do předadopční péče nebo do péče budoucích pěstounů.

Vzhledem k tomu, že děti jsou svěřovány do osvojení i do pěstounské péče na základě soudního rozhodnutí, je konečným krokem žadatelů v daném procesu podání návrhu k příslušnému soudu na svěřeni dítěte do pěstounské péče nebo osvojení.

V případě zájmu neváhejte a zeptejte se na cokoli, co Vás v souvislosti s náhradní rodinnou péčí zajímá. Obráťte se na příslušný obecní či krajský úřad v místě Vašeho trvalého bydliště.

Užitečné informace a kontakty naleznete také na webových stránkách MPSV: <http://www.mpsv.cz>.

Hlavní právní normy, které upravují problematiku náhradní rodinné péče v České republice, jsou:

- Zákon č. 94/1963 Sb., o rodině
- Zákon č. 359/1999 Sb., o sociálně právní ochraně dětí
- Zákon č. 117/1995 Sb., o státní sociální podpoře

Významným mezinárodním dokumentem v oblasti práv dětí je Úmluva o právech dítěte.

Vyřešeno!?



Vydalo Ministerstvo práce a sociálních věcí ČR,
Na poříčním právu 1,
128 01 Praha 2, 2009